

JOURNAL des DEMOISELLES

9^e ALBUM

2, RUE DROUOT, PARIS

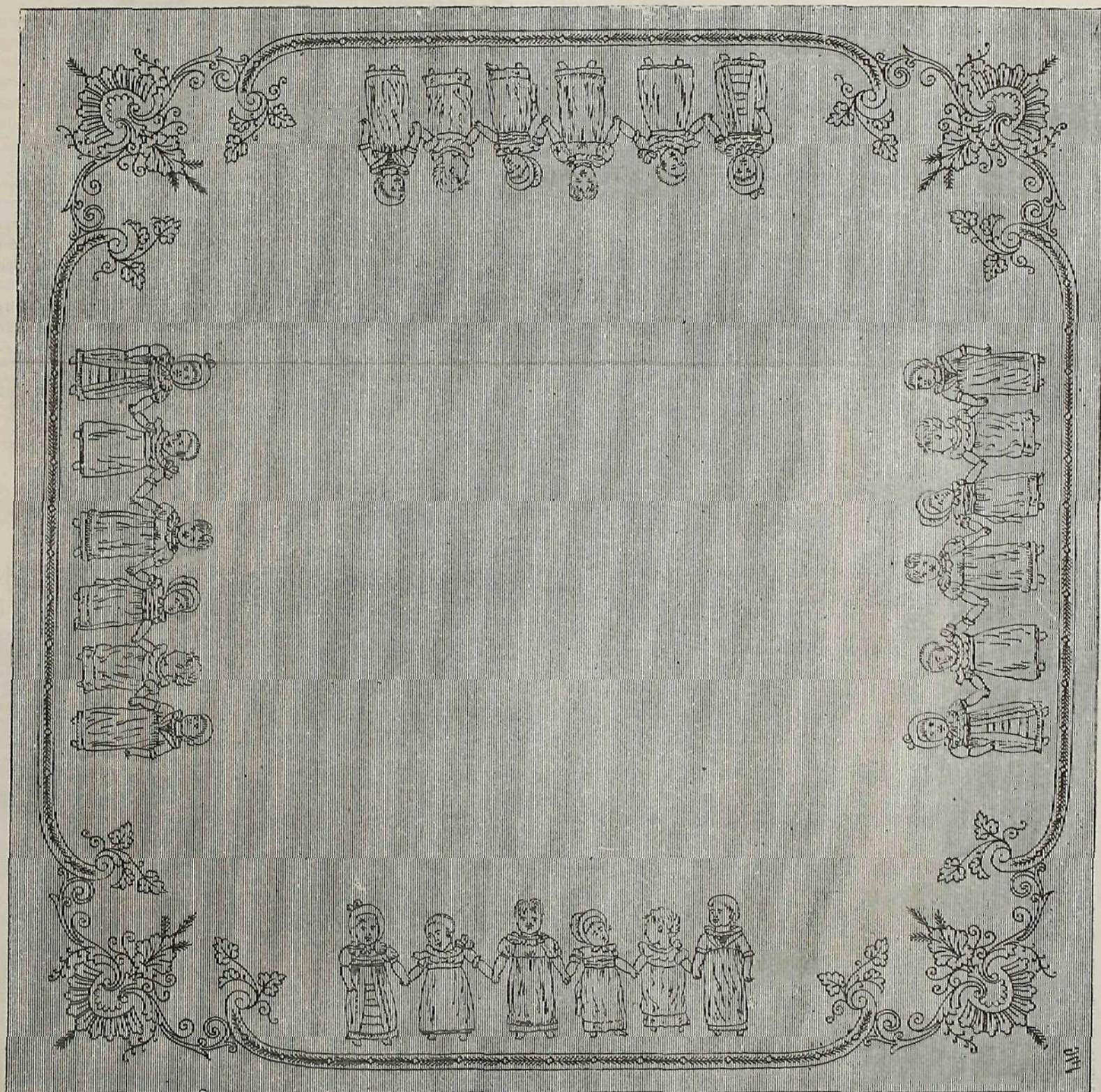
SEPTEMBRE 1883

SOMMAIRE

Nappe à thé (Greenaway). — Nœud-applique. — Geneviève. — T. L. — Entre-deux

guipure Richelieu. — Costume en tissu quadrillé. — Coussin. — Panier en canevas Java. — Pantoufle en cuir percé. — B. M. enlacés. — Porte-lettres de bureau. — Claire. — Toi-

lette de jeune fille. — Garniture. — Garniture. — Costume d'enfant. — Costume en foulardine. — Matinée (patron découpé).



NAPPE A THÉ. Modèle de mademoiselle Lecker, 3, rue de Rohan. Voir le croquis, page 1, et le sujet des côtés page 3. — La nappe est en tissu granité blanc crème, et se brode en cordonnet; notre modèle est un carré de 90 centimètres; mais vous pouvez donner à la nappe la dimension que vous voulez, et la faire carrée ou allongée; pour le côté long vous prolongeriez la bordure, et le sujet se trouverait un peu plus éloigné des angles. Le bord est effilé, la broderie est en point tige, mélangé de points lancés, point d'épine et points noués; ces différents points sont faciles à suivre sur les deux dessins de détail. Vous faites : — les petits panneaux formant la grande écaille de l'angle, bronze; le cercle intérieur et les baguettes à l'intérieur, vieil or —

l'écaille au-dessus groseille Renaissance deux tons — le médaillon au-dessus vieil or cerné de groseille, nervures groseille clair — les trois branches de fougère ainsi que celle du bas de l'angle, havane — les arabesques bronze, sauf celle retombant près de l'écaille qui est groseille clair — la branche de feuilles enlaçant le crochet de la bordure est vert mousse deux tons. — La bordure est formée de deux baguettes loutre, le cordon d'épines qui court dans le milieu est havane; il est coupé de distance en distance par des carrés alternés : un bleu pâle et un groseille. — La ronde des petites *misses Greenaway* est également alternée : une robe bleue deux tons, une robe rose deux tons; les robes bleues ont : la figure, la chevelure et les bras tracés en havane, les souliers loutre — les roses à l'inverse : figure, chevelure et bras loutre, souliers havane. — Les volants et les points lancés dans les berthes et ceintures peuvent être variés : crème ou de la nuance de la robe, le collier en points noués de la troisième figure est bleu. Vous pouvez d'ailleurs modifier les nuances à votre goût, ce travail étant tout de fantaisie. — Le chapeau est bleu deux tons à la robe rose, et rose deux tons à la robe bleue — les yeux sont bleus et la bouche rose. La fillette du bas est en robe bleue, elle servira de point de départ.

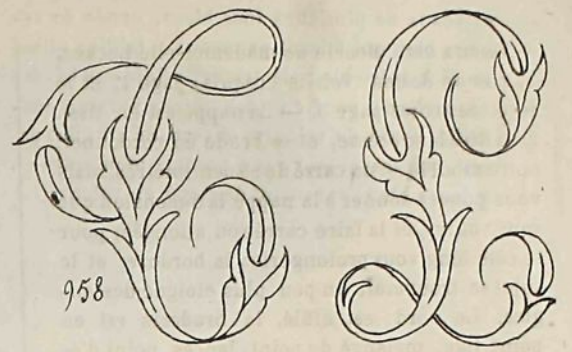


208 +

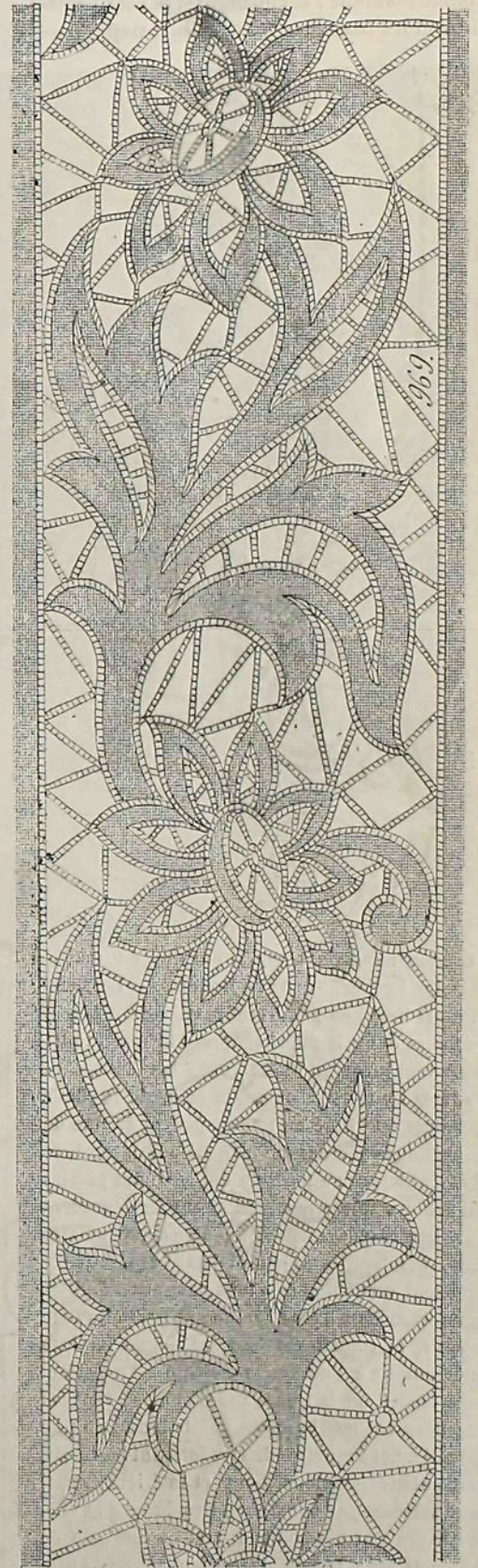
NOEUD-APPLIQUE. — Plastron en gaze de soie, bordé d'un plissé de dentelle, et presque couvert par trois rangs de plissés de dentelle faisant écaille; agrafe et coques en gaze de soie, bordées de plissés de dentelle; une dentelle s'échappe des deux coques et descend en jabot coquillé jusqu'aux rubans noués à la taille; deux petits pans de dentelle terminent l'applique. (Modèle de MM. Tissier et Bourelly, ancienne maison Chevreux-Aubertot, boulevard Poissonnière, 7.)

879
Geneviève

GENEVIÈVE, plumetis, cordonnet et pois.



T. L., plumetis et cordonnet.



ENTRE-DEUX, guipure Richelieu, barrettes et échelle en point festonné.

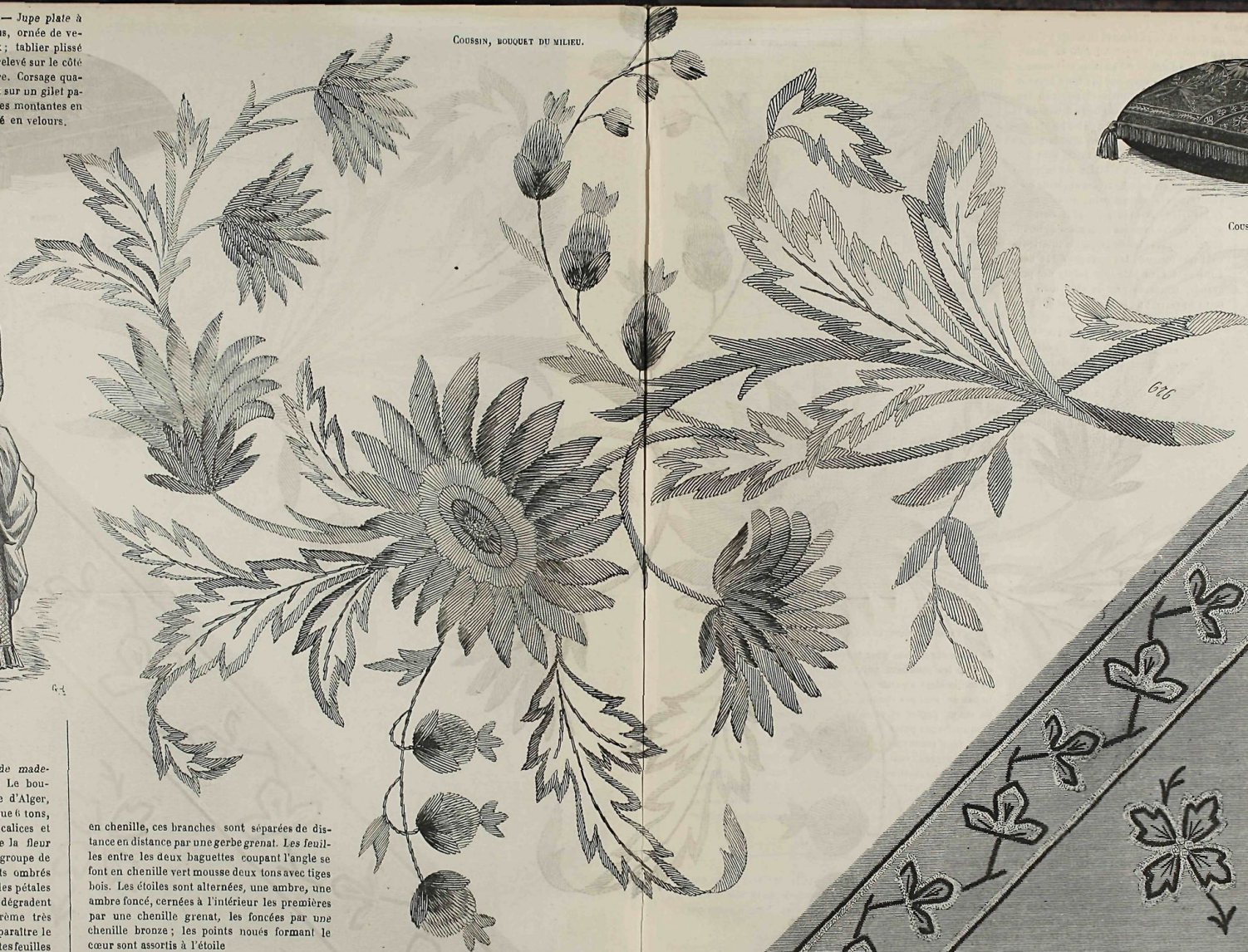
COSTUME EN TISSU QUADRILLÉ. — Jupe plate à carreaux de plusieurs tons bleus, ornée de velours bleu uni faisant panneaux; tablier plissé en cachemire bleu électrique, relevé sur le côté en arrière; pouf en cachemire. Corsage quadrillé, bordé de velours, ouvert sur un gilet pareil, que traversent deux pointes montantes en velours bleu; parement découpé en velours.



COSTUME EN TISSU QUADRILLÉ.

COUSSIN EN SATIN LOUTRE, modèle de mademoiselle Lecker, 3, rue de Rohan. — Le bouquet est brodé en point ombré en soie d'Alger, les fleurs et les boutons sont rose briqué 6 tons, dégradant jusqu'au blanc rosé; les calices et les tiges sont vert mousse, le cœur de la fleur épanouie est formé au milieu par un groupe de points noués réséda, entouré de points ombrés rayonnant jusqu'au cercle du pied des pétales qui est cramoisi; ces points ombrés dégradent d'un ton réséda clair à un blanc crème très clair. Les feuilles à jours laissant paraître le fond sont vert chimère 5 tons, les petites feuilles sont vert mousse 2 tons. Comme vous l'indique le croquis, le coussin est encadré d'une bordure interrompue à l'un des angles qui est coupé et dans lequel on fait un semé d'étoiles; tout cet encadrement est brodé en points lancés en fine chenille. Les baguettes droites formant les bords, tout autour extérieurement et intérieurement, sont formées par deux chenilles bronze et ambre fixées par des points d'arrêt en fine soie de même teinte; la tige du cordon courant entre les deux baguettes est ambre, les feuilles sont alternées un point rose et un point vert Nil

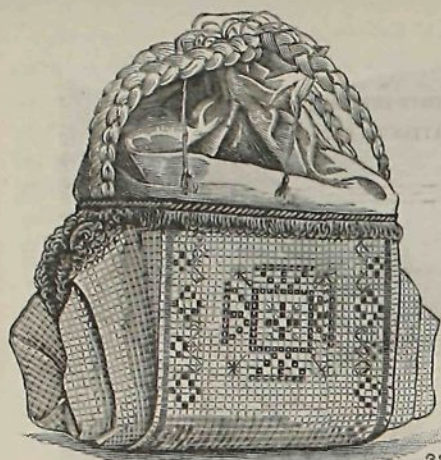
COUSSIN, BOUQUET DU MILIEU.



COUSSIN

COUSSIN, DÉTAIL DE L'ENCADREMENT.

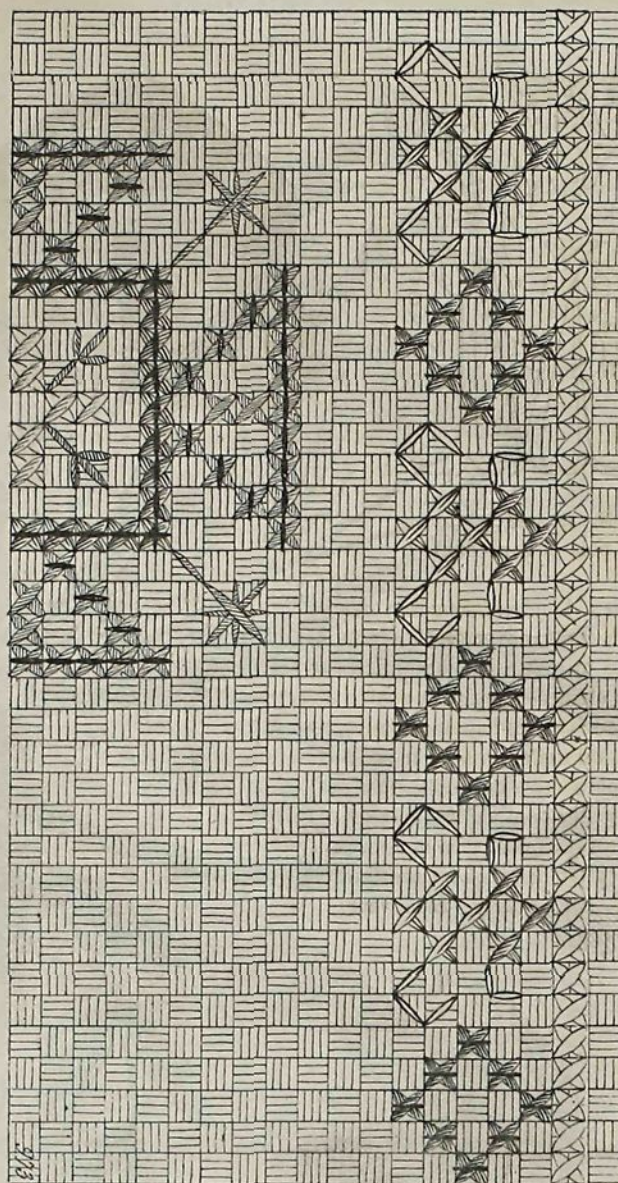




PANIER EN CANEVAS JAVA.

PANIER EN CANEVAS JAVA. Modèle de mademoiselle Lecker, 3, rue de Rohan. — Vous prenez 36 centimètres de gros canevas Java de 50 centimètres de largeur; vous brodez en point à la croix le dessin dont le détail vous donne le quart; le milieu du motif doit se trouver placé au milieu de la largeur, et pour la hauteur, comme au détail, vous faites les deux bordures dans toute la longueur du

canevas, et vous répétez le motif à l'autre extrémité pour le second côté du panier. L'étoile du milieu est en laine vert mousse, le point est capitonné par trois brins de soie d'Alger bleu, mais et ponceau travaillés ensemble, la baguette droite de la bordure est faite de même; les points lancés de l'étoile et les quatre grands points capitonnés des angles du motif sont faits avec la même soie. L'étoile est entourée d'un cadre en points croisés en laine bleu pâle traversés par un point en soie mais, et les triangles bleu pâle plus clair; le point traversé avec les trois soies de nuances mélangées; les deux points intérieurs sont vert mousse; les losanges de la bordure sont bleu pâle, les points des plus grands, traversés par la soie mais; le reste du travail de la bordure est fait avec les soies mélangées bleue, mais et ponceau travaillées ensemble. Vous employez la largeur du canevas en dehors de la bordure pour faire un soufflet de chaque côté du panier; il est composé de trois plis, le bord du premier est plié sur le second rang de canevas en dehors de la baguette

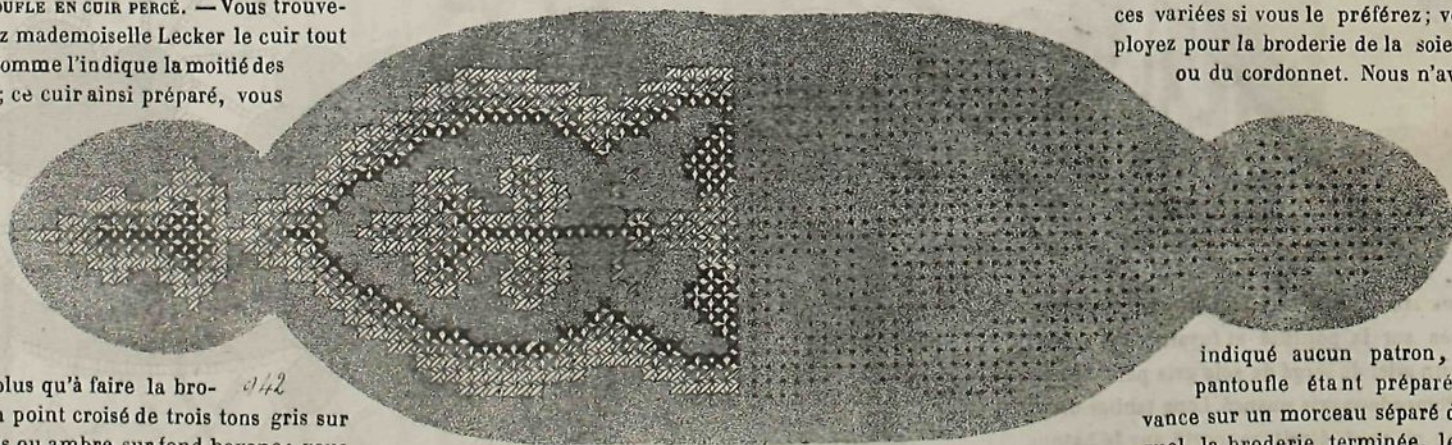


PANIER EN CANEVAS JAVA, DÉTAIL DE LA BRODERIE.

de la bordure. Vous pliez les deux lisières l'une sur l'autre, et vous les réunissez par un surjet sur une longueur de 12 centimètres à partir de 6 centimètres du haut; le haut et le bas ne sont pas cousus, ils sont repliés comme un fond de sac en papier et retenus par quelques points (voir le croquis); vous posez en haut un petit sac en flanelle bleu pâle, vous recouvrez la couture d'un effilé bouclé de nuances mélangées, vous le faites redescendre sur une longueur de 6 à 8 centimètres sur le milieu du soufflet en passant d'un côté à l'autre; les anses ont de 35 à 40 centimètres, vous les faites d'une grosse natte avec des fils effilés de canevas Java, et vous posez ces anses aux extrémités du panier sur le haut du milieu du soufflet.

PANTOUFLE EN CUIR PERCÉ. — Vous trouverez chez mademoiselle Lecker le cuir tout percé, comme l'indique la moitié des dessins; ce cuir ainsi préparé, vous

PANTOUFLE, DESSUS DU PIED

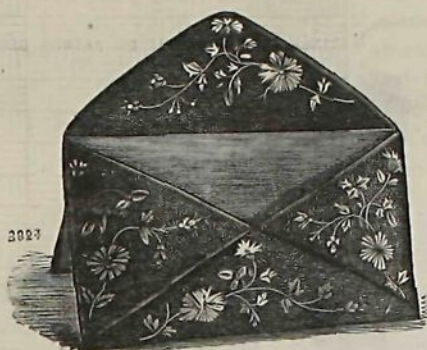
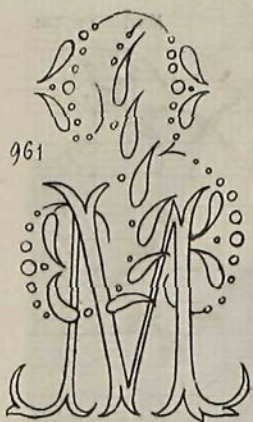


PANTOUFLE, TALON.

n avez plus qu'à faire la broderie en point croisé de trois tons gris sur fond gris ou ambre sur fond havane; vous pouvez aussi mélanger le dessin de nuan-

ces variées si vous le préférez; vous employez pour la broderie de la soie d'Alger ou du cordonnet. Nous n'avons pas

indiqué aucun patron, chaque pantoufle étant préparée à l'avance sur un morceau séparé dans lequel, la broderie terminée, le cordonnier taillera lui-même les pièces.



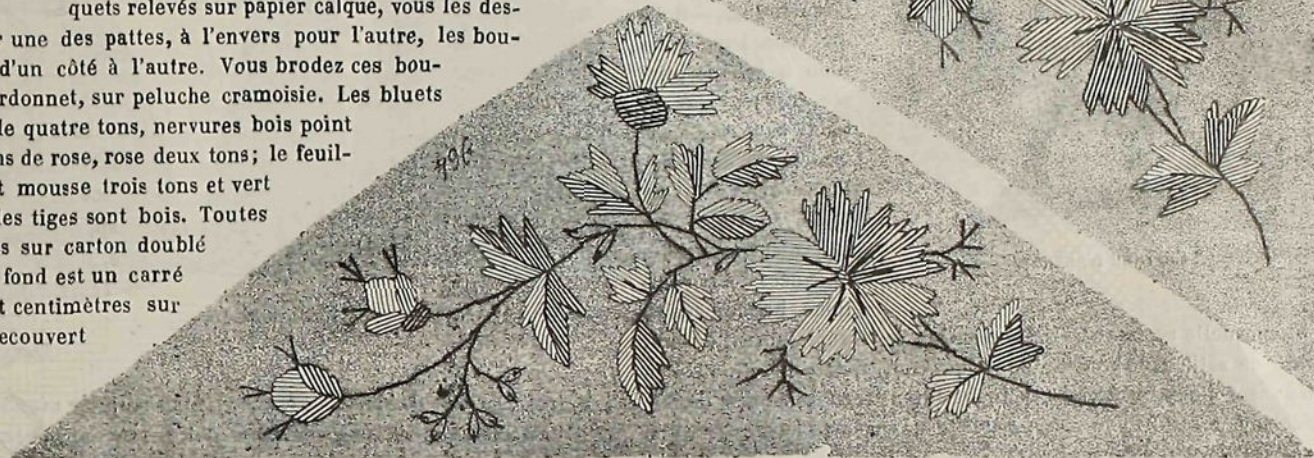
PORTE-LETTRES DE BUREAU.



CLAIRE AVEC BRANCHE, plumetis et cordonnet.

PORTE-LETTRES, BOUQUET DES PATTES DE CÔTÉ.

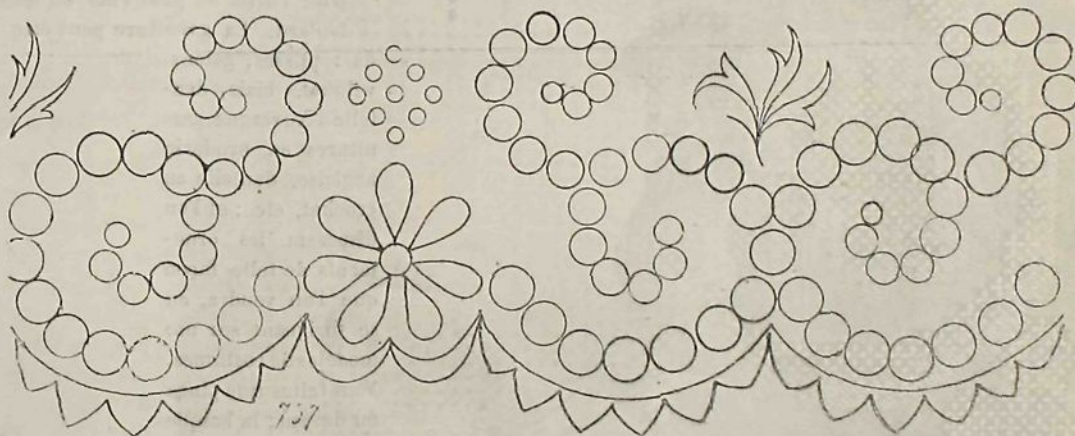
PORTE-LETTRES DE BUREAU. — Mademoiselle Lecker se chargera de vous faire monter ce petit objet sur pied-chevalet. Vos deux bouquets relevés sur papier calque, vous les dessinez à l'endroit pour une des pattes, à l'envers pour l'autre, les bouquets étant renversés d'un côté à l'autre. Vous brodez ces bouquets au passé en cordonnet, sur peluche cramoisie. Les bluets sont nuancés bleu pâle quatre tons, nervures bois point noué mais; les boutons de rose, rose deux tons; le feuillage est mélangé vert mousse trois tons et vert chimère trois tons; les tiges sont bois. Toutes les pattes sont collées sur carton doublé de satin cramoisi; le fond est un carré en carton de dix-sept centimètres sur onze centimètres, recouvert de satin.



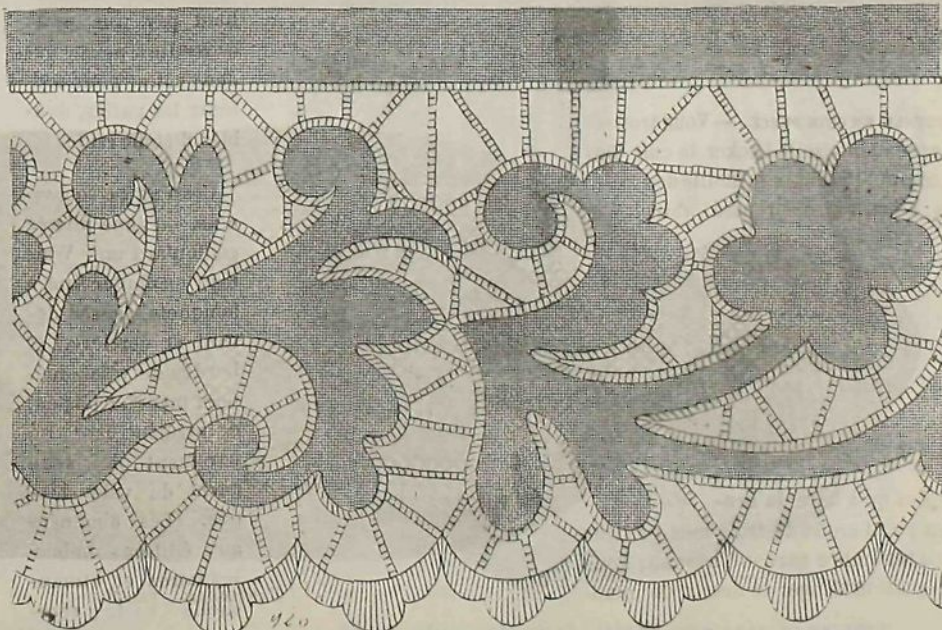
PORTE-LETTRES, BOUQUET DES PATTES DU HAUT ET DU BAS.



TOILETTE DE JEUNE FILLE. — Jaquette en sicilienne grise, fermée sur la poitrine et fuyant dans le bas, découvrant un gilet de sergé de soie gris pâle broché d'un semé Pompadour gris nuancé. Long tablier drapé en sicilienne et poul étroit rapporté sur la basque derrière. Col, revers et parement de velours gris. (Les abonnées aux éditions hebdomadaire et bimensuelle verte recevront ce patron le 16 septembre.)



GARNITURE assortie à l'entre-deux, page 6 (album de juin), broderie anglaise, plumetis et feston.



GARNITURE guirlande Richelieu, modèle de mademoiselle Lecker.

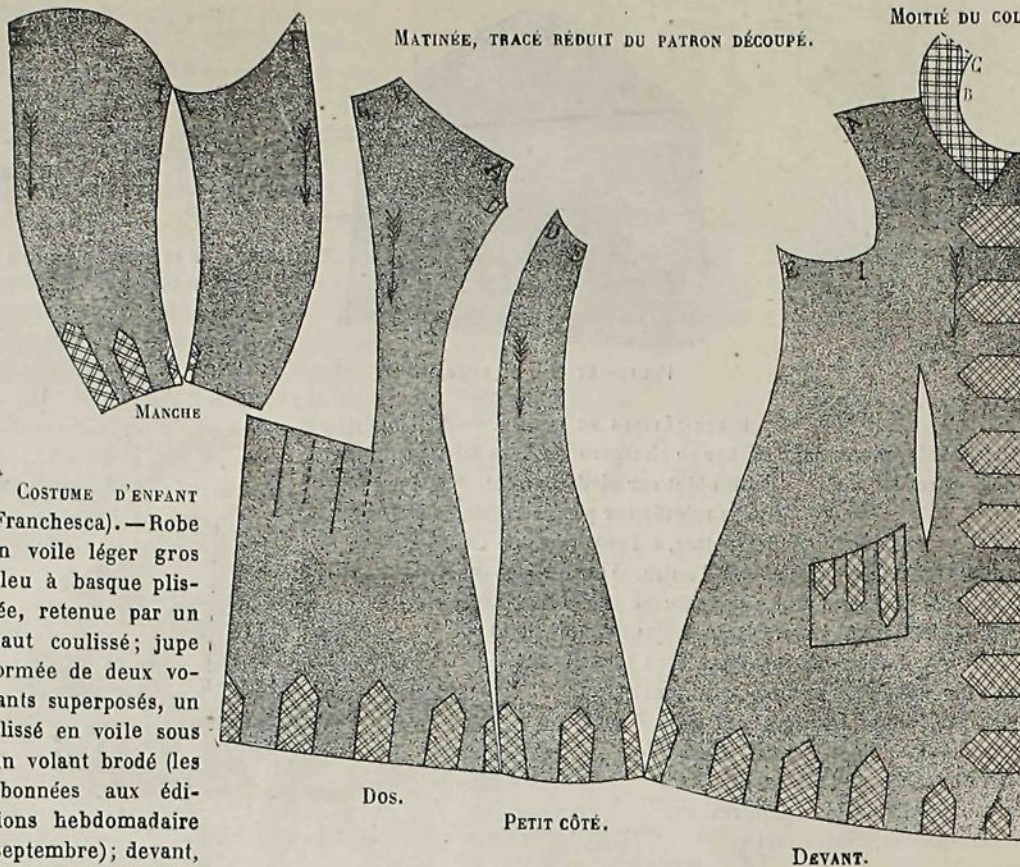


E+

COSTUME D'ENFANT.

COSTUME D'ENFANT (Franchesca). — Robe en voile léger gros bleu à basque plissée, retenue par un haut coulé; jupe formée de deux volants superposés, un plissé en voile sous un volant brodé (les abonnées aux éditions hebdomadaire

et bimensuelle verte recevront ce patron le 16 septembre); devant, bande de satin avec broderie de chaque côté; revers de satin; col en satin garni d'une broderie se perdant devant sous les revers; double parement en satin et broderie. (Modèle de madame Langevin-Stutz, passage Delorme, 20.)



MATINÉE, TRACÉ RÉDUIT DU PATRON DÉCOUPÉ.

MOITIÉ DU COL

MATINÉE, patron découpé. — Cette matinée se porte avec la jupe pareille dont le lé de derrière se fait long afin d'être pouffonné dans le haut. Notre modèle est en cachemire loutre, avec pattes en petit écossais loutre, vieil or et ponceau, mais ce patron servira également en drap, en sergé foulé, en flanelle, etc., pour l'hiver ou pour l'été, en toile, en voile, en petit lainage de fantaisie ou en foulard. La garniture peut être variée à l'infini, on l'ornera indifféremment

de : plissés, galons, velours, biais, dentelle d'Auvergne, garnitures en broderie anglaise, dentelle au crochet, etc.; et l'on disposera les ornements de telle façon que l'on voudra, en se dirigeant sur nos modèles de costumes. Vous faites une pince au devant; la basque du dos forme un pli double fixé dans le haut par une patte écossaise à point des deux côtés; pour soutenir les pattes, doublez d'étoffe raide.

COSTUME EN FOULARDINE. — Jupe plissée en foulard uni. Watteau en foulardine à bouquets, plissée devant et derrière, et bordée de valenciennes; manche plissée, et arrêtée dans un parement de satin garni de valenciennes. (Les abonnées aux éditions hebdomadaires et bimensuelle verte recevront ce patron le



H+

COSTUME EN FOULARDINE. (Modèle de mesdemoiselles Vidal, 104, rue de Richelieu.)



MATINÉE (PATRON DÉCOUPÉ)